

Stáhněte si úplnou verzi Návodu k obsluze na [www.minelab.com](http://www.minelab.com)



Stručný návod

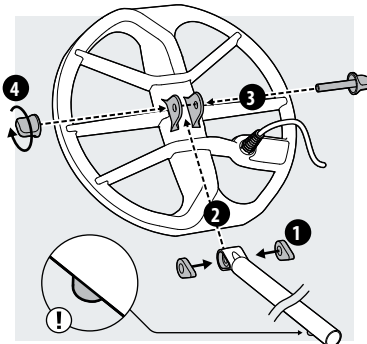
600 | 800

# EQUINOX

## Sestavení | Postupujte podle pokynů pro sestavení detektoru řady EQUINOX

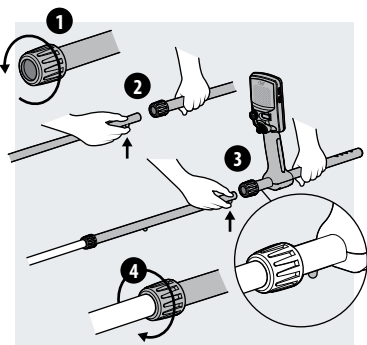
### 1. Připojte cívku ke spodní tyči

- Vložte obě gumové podložky do otvorů na obou stranách konce spodní tyče.
- Posuňte konec tyče do držáku na horní straně cívky.
- Ujistěte se, že kovový kolík s pružinou v horní části spodní vodící tyče směřuje dolů.
- Prostrčte plastový šroub očky cívky.
- Upevněte pomocí matice - neutahujte přes míru.



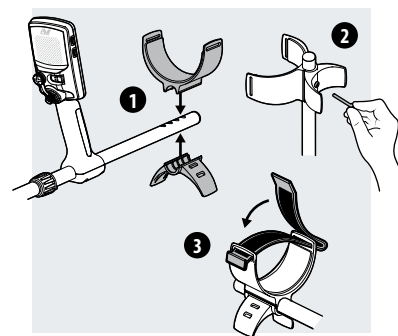
### 2. Sestavte vodící tyče

- Uvolněte zajišťovací zámky otočením proti směru hodinových ručiček.
- Stiskněte kolík s pružinou u spodní tyče a zasuňte jej do střední tyče, dokud kolík nezapadne do některého otvoru střední tyče.
- Spojte střední tyč s horní tyčí stejným způsobem.
- Zajistěte polohu tyčí otočením zámků ve směru hodinových ručiček.



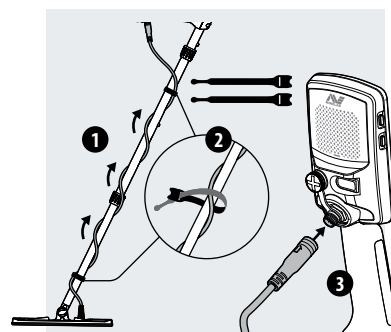
### 3. Připojte loketní opěrku/stojan

- Umístěte loketní opěrku na horní část vodící tyče. Umístěte loketní opěrku těsně pod loket a potom srovnajte středový otvor v loketní opěrce s nejbližším otvorem na vodící tyči.
- Zasuňte šroub skrz stojánek a tyč do loketní opěrky. Šroub opatrně utáhněte.
- Pásek loketní opěrky, suchým zipem směrem vzhůru, protáhněte oběma šterbinami v loketní opěrce. Ujistěte se, že konec pásku bude upevněn směrem od těla.



### 4. Zapojte cívku

- Omotejte kabel cívky kolem spodní a střední tyče tak, aby se napnul.
- Použijte přiložené suché zipy k zajištění kabelu cívky na tyčích.
- Srovnajte konektor kabelu cívky a zapojte ho do zásuvky na zadní straně ovládacího boxu a lehce utáhněte zajišťovací kroužek.



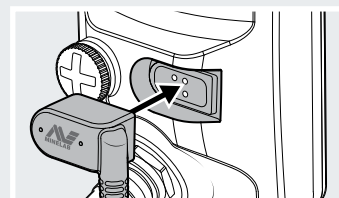
### Audio

Detektory řady EQUINOX mají externí reproduktor pro detekci bez použití sluchátek. K dispozici je řada dalších možností audio výstupů. Další informace, včetně možnosti bezdrátového připojení, naleznete v úplném Návodu k obsluze.

### Nabíjení baterie

Detektory řady EQUINOX mají interní Li-Ion dobíjecí baterii. Před prvním použitím doporučujeme baterii plně nabít. Pro co nejrychlejší nabití, detektor po dobu nabíjení vypněte.

- Připojte USB konektor magnetického nabíjecího kabelu k libovolnému standardnímu napájenému USB portu.
- Připojte konektor magnetické nabíječky k zásuvce na zadní straně ovládacího boxu detektoru. LED kontrolka v levé horní části ovládacího panelu bude při nabíjení blikat.
- Po dokončení nabíjení zůstane LED kontrolka trvale svítit.



**ZÁRUKNÍ PODMÍNKY**  
 Prosím, přečtěte na [www.minelab.com/warranty-conditions](http://www.minelab.com/warranty-conditions) a registrujte svůj záruku na produkt online na adrese [register.minelab.com](http://register.minelab.com)

**PODMÍNKY POUŽITÍ**  
 Toto zařízení je v souladu s částí 15 PRAVIDEL FCC. Provozní frekvence (kHz) a (2) toto zařízení musí být v souladu s částí 15 PRAVIDEL FCC. Na zářebě testování bylo shledáno, že toto zařízení splňuje FCC. Toto limity jsou navrženy tak, aby poskytovaly přiměřenou ochranu proti škodlivému rušení v obytných budovách.

**Severní, jižní a střední Amerika**  
 +1 630 401 8150  
[minelab@minelab.com](mailto:minelab@minelab.com)

**Střední východ a Afrika**  
 +971 4 254 9995  
[minelab@minelab.com](mailto:minelab@minelab.com)

**Evropa a Rusko**  
 +353 21 423 2352  
[minelab@minelab.com](mailto:minelab@minelab.com)

**Austrálie a Asie**  
 +61 8 238 0888  
[minelab@minelab.com](mailto:minelab@minelab.com)

**Qualcomm aptx™ Low Latency**  
 Minelab Electronics  
 PO Box 35, Salisbury South  
 South Australia 5106

4901-0248-Z-CZ  
 Minelab® EQUINOX™, Wi-Stream™, Multi-IO™, 5FxB™ a 3FxB™ jsou ochranné známky společnosti Minelab Electronics Pty. s.r.o. Obrázky a grafika mají pouze ilustrační charakter; konfigurace a specifikace produktů se mohou od uvedených údajů lišit. Pro nastavení podrobných informací a jakékoli použití těchto značek společnosti Minelab je podmiňováno licencí. Qualcomm™ aptx™ je produkt společnosti Qualcomm Technologies International, Ltd.

Toto zařízení generuje, používá a může vyzařovat vysokofrekvenční energii a pokud není instalováno a používáno v souladu s pokyny, může způsobit škodlivé rušení rádiové komunikace. Neexistuje však žádná záruka, že v určitém objektu nedojde k rušení. Pokud toto zařízení způsobuje škodlivé rušení přijímacímu nebo televiznímu přijímači, aby se pokusili vyřešit rušení prostřednictvím jedného nebo více z následujících opatření:

- Převrhnutí nebo přemístění přijímači antény
- Zvýšení odstupu mezi zařízením a přijímačem
- Připojte zařízení k zásuvce na jiném obvodu, než ke kterému je připojen přijímač
- Ovzte se na prodejce nebo zkušebního rozlišovače a televizního technika

**Vařování:** Jakékoli změny nebo úpravy, které nejsou výslovně schváleny společností Minelab Electronics, by mohly zrušit opatření uživatele provozovat toto zařízení.

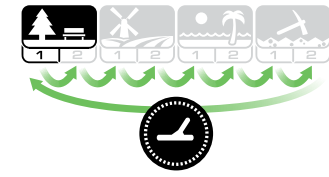
## 1. Zapnout

Stiskněte tlačítko napájení na boční straně ovládacího boxu.



## 2. Zvolte Režim detekce

Zvolte nejvhodnější profil Režimu detekce pro vaši lokalitu. (Zobrazení - EQUINOX 800).



## 3. Potlačení rušení

Z nabídky Nastavení vyberte položku potlačení rušení a stiskem tlačítka spustíte automatické potlačení interferencí. Bude to trvat přibližně 8 sekund.



## 4. Začněte hledat!

Stiskem se vrátíte na výchozí obrazovku a začnete hledat!



**Režimy detekce** | Každý detekční režim má dva nastavitelné vyhledávací profily s jedinečným výchozím nastavením.



**Park**

Ideální v oblastech s častým výskytem kovového odpadu.

1

Všeobecný / Mince

2

Drobné šperky



**Pole**

Optimalizovaný pro hledání širokého spektra cílů.

1

Mince / Artefakty

2

Drobné mince / Artefakty



**Pláž**

Režim je navržen pro hledání na slaných mořských plážích.

1

Mokrá / Suchý písek

2

Hledání pod vodou



**Zlato\***

Perfektní pro hledání těch nejdrobnějších cílů a přírodního zlata.

1

Normální půdní podmínky

2

Obtížné půdní podmínky

## Ovládací panel | Úprava a zobrazení nastavení detektoru.

\* Tato hvězdička se objevuje v celém návodu a označuje funkce dostupné pouze u modelu EQUINOX 800.

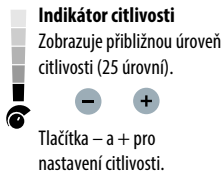
### Napájení

Krátkým stisknutím tlačítka napájení detektor zapnete a vypnete. Dlouhým stisknutím (5 sekund) se detektor vrátí do továrního nastavení.

### Podsvícení

Zvolí úroveň podsvícení\* nebo zapíná a vypíná podsvícení.

Po zapnutí podsvícení se zobrazí ikona podsvícení.



Tlačítka - a + pro nastavení citlivosti.

### Režimy detekce

Volba Režimů detekce: Park, pole, pláž a zlato\* Každý detekční režim má 2 upravitelné vyhledávací profily.



Krátkým stisknutím tlačítka procházíte Režimy detekce.

Stiskněte a podržte po dobu 5 sekund pro obnovu továrního nastavení aktivního vyhledávacího profilu.

Režimy detekce



Profily vyhledávání

### Nabídka nastavení detektoru

Krátkým stisknutím tlačítka Nastavení se dostanete do nabídky Nastavení detektoru.

Pokud je k dispozici pokročilé nastavení\*, aktivujete jej dlouhým stiskem v nabídce Nastavení.

Stiskněte - a + pro úpravu hodnoty zvoleného nastavení.

Nastavení



Pokročilé nastavení

Nastavení	Pokročilé nastavení*
<b>Potlačení rušení</b> Auto   Manuál*	
<b>Vyvážení půdy</b> Auto   Manuál	
<b>Nastavení hlasitosti</b> 0 až 25	<b>Hlasitost tónu</b> Železné   Neželezné*
<b>Prahový tón</b> 0 až 25	<b>Audio frekvence thresholdu*</b> 0 až 25
<b>Tónová odpověď</b> 1, 2, 5, a 50	<b>Audio frekvence tónu</b> Železné   Neželezné*
<b>Přijmout/Odmítnout</b> 50 ID segmentů	<b>Tónová identifikace</b> Železné   Neželezné*
<b>Rychlost obnovy</b> 1 až 3   1 až 8*	<b>Iron Bias</b> 0 až 3   0 až 9*

### All-Metal / Všechny kovy

Stiskněte tlačítko All-Metal pro zapnutí a vypnutí nastavené diskriminace pro potvrzení cíle.



### Stav baterie

LED zobrazuje stav nabíjení. Při použití Power banky můžete pracovat jako obvykle, funguje stejně jako náhradní baterie.

70%–100%

30%–70%

<30% battery icon"/> <30%

<5%

Bliká: Nabíjení

Trvale svítí: Nabito

Pokud začne blikat ikona baterie, nabijte baterii.



### Pinpoint

Pomáhá při přesném zaměření cíle před vykopáním.



Stisknutím tlačítka Pinpoint/Detekce aktivujete režim přesného zaměření. Opětovným stisknutím se vrátíte na obrazovku Detekce.

### Bezdrátové audio

Krátkým stisknutím tohoto tlačítka zapnete a vypnete bezdrátové připojení. Dlouhým stisknutím připojíte bezdrátové audio zařízení.



Jakákoliv sluchátka s funkcí Bluetooth®



Sluchátka aptX™ Low Latency



Bezdrátový audio modul WM 08

Je možné spárovat a současně používat až 4 bezdrátové moduly WM 08.



1 spárované zařízení



3 spárovaná zařízení



### Indikátor hloubky

Označuje odhadovanou hloubku nalezeného cíle (5 úrovní).



### Sledování

Indikuje aktivní automatické vyvážení půdy.

### Uživatelský profil\*

Dlouhým stisknutím tohoto tlačítka se uloží aktuální nastavení detektoru.

Krátkým stisknutím zapnete nebo vypnete uložený uživatelský profil.

### Notch diskriminace

ID stupnice s 50 segmenty (- 9 až 40) pro přesnou a stabilní identifikaci cíle.



Při detekci cíle můžete stisknutím tohoto tlačítka dané ID okamžitě přijmout nebo odmítnout pro další detekci.

V nabídce Nastavení můžete také vytvořit vzory diskriminace.

Stiskněte - nebo + pro navigaci k segmentu.

Stisknutím tlačítka Přijmout / Odmítnout jej přijmete nebo odmítnete.



ID cílů -9 až 0 označují železné cíle, např. -5.



ID cílů 1 až 40 označují neželezné cíle, např. 32.

### Frekvence

Zobrazuje aktuální provozní frekvenci.



Stisknutím tohoto tlačítka volíte z dostupných provozních frekvencí pro aktivní vyhledávací profil.

15 kHz

Zobrazení aktuální vybrané frekvence v kHz: 5, 10, 15, 20\* nebo 40\*.

Multi

Zobrazení při provozu v režimu Multifrekvence (Simultaneous Multi-Frequency).